

Connexion au bureau



à distance

Table des matières

1 Introduction.....	2
2 Paramétrage de la connexion au bureau à distance.....	3
2.1 Etape n°1.....	3
2.2 Etape n°2.....	4
2.3 Etape n°3.....	4
2.4 Etape n°4.....	4
2.5 Etape n°5.....	4
2.6 Etape n°6.....	5
3 Travailler avec le serveur.....	5
4 Imprimer avec le serveur.....	5
5 Transférer des données (Copier/Coller) du serveur à votre ordinateur ou vis versa.....	6
6 Recommandations.....	6

1 Introduction


Le bureau à distance est un espace informatique virtuel auquel on peut accéder depuis n'importe quel ordinateur équipé d'un système d'exploitation Windows ou Linux et d'une connexion Internet.

Accéder à ce service permet :

- D'utiliser les logiciels et les ressources du serveur bureau à distance
- De bénéficier de la ligne ADSL du CFPPA lorsqu'on veut télécharger des données sur le serveur
- De demander de l'aide en ligne à un formateur
- D'utiliser de vieux ordinateurs qui seraient incapables de faire fonctionner les logiciels actuels

Pour accéder au bureau à distance, il faut installer un petit logiciel sur votre ordinateur. Normalement ce logiciel est présent, sur les ordinateurs équipés de Windows XP et Windows Vista.

Pour vérifier sa présence, cliquez sur :

Démarrer/Programmes/Accessoires/Communications/Connexion bureau à distance 

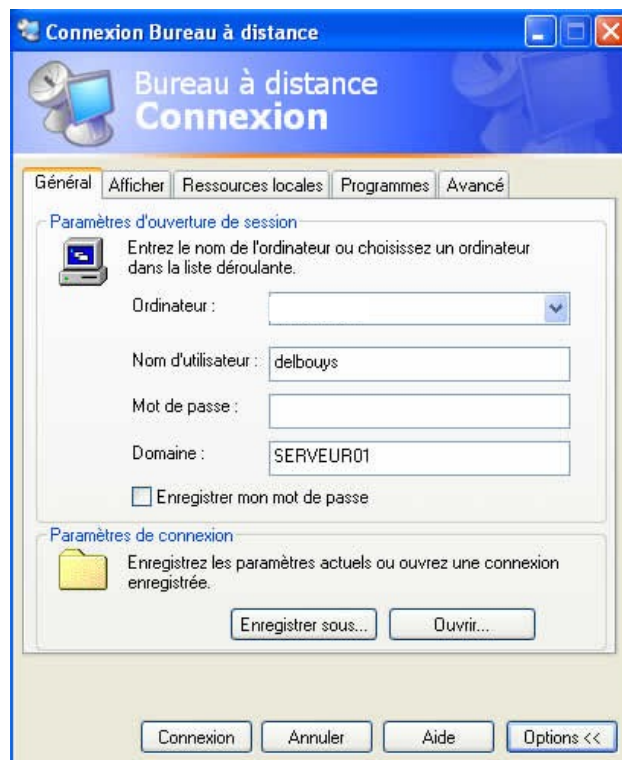
Si le logiciel n'est pas présent recherche le sur Internet MSRDPLI.EXE ou installez le à partir d'un cd d'installation de Windows XP.

2 Paramétrage de la connexion au bureau à distance.

Afin de rendre l'utilisation du serveur la plus rapide possible vous devez régler certains paramètres selon la vitesse de la connexion à Internet que vous possédez.

2.1 Etape n°1

Cliquez sur Démarrer/Programmes/Accessoires/Communications/Connexion bureau à distance. Une fenêtre s'ouvre, après avoir cliqué sur **Option** la fenêtre ci-dessous apparaît.



- Dans l'onglet Ordinateur saisir l'adresse IP du serveur auquel vous devez vous connecter (195.10.XXX.XXX par exemple, adresse à demander à l'administrateur du serveur).
- Dans l'onglet Nom d'utilisateur saisir son identifiant de connexion
- Inutile de préciser le domaine
- Pour des raisons de sécurité, je vous déconseille d'enregistrer votre mot de passe
- **Ne cliquez pas sur Connexion pour le moment mais passez à l'étape 2 page suivante...**

2.2 Etape n°2

Cliquez sur l'onglet Afficher.



- Sélectionnez 65536 couleurs pour l'ADSL
- Sélectionnez 256 couleurs avec un modem classique

2.4 Etape n°4


Cliquez sur l'onglet Avancé.

Indiquez dans le menu déroulant le type de connexion Internet que vous avez.

2.5 Etape n°5

Cliquez sur l'onglet Général (voir Etape n°1) puis sur Enregistrez sous...

Nommez le fichier Serveur CFPPA (par exemple) et enregistrez le fichier sur le bureau de votre ordinateur. Fermez la fenêtre.

A ce stade, si vous avez bien réalisé toutes les étapes une Icône  de ce type doit apparaître sur le bureau de votre ordinateur.

2.3 Etape n°3

Cliquez sur l'onglet Ressources locales



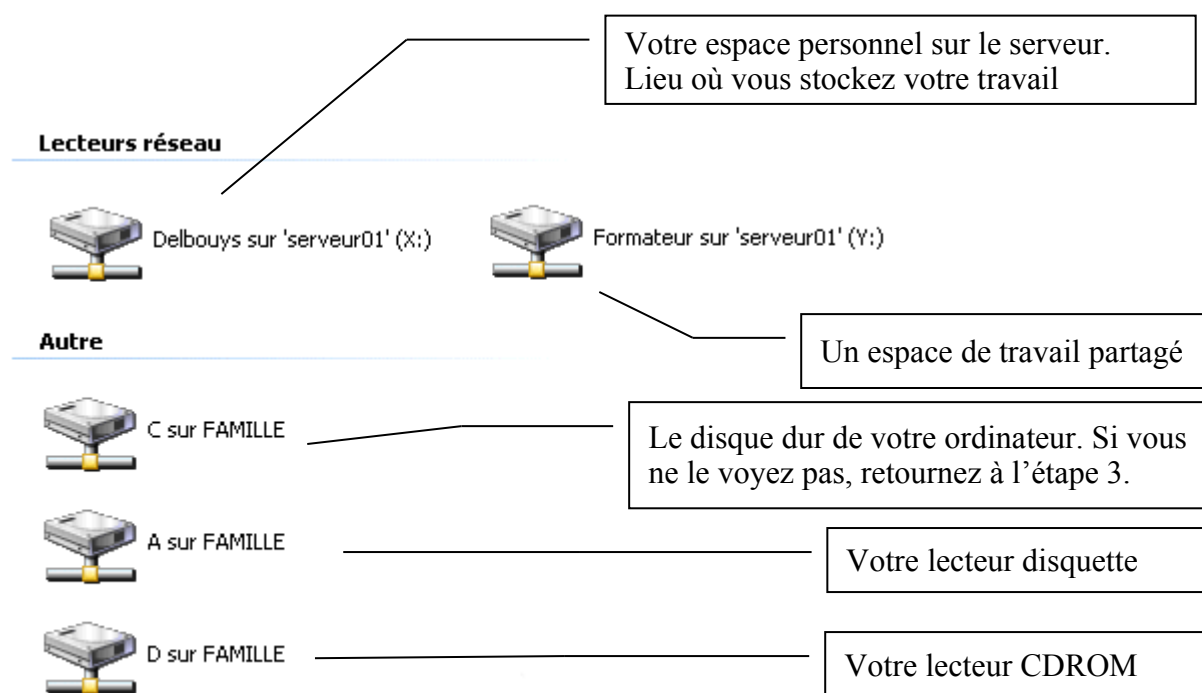
- Cochez *Lecteurs de disque* si vous souhaitez que votre disque dur apparaisse sur le serveur et échanger des fichiers.

2.6 Etape n°6

Connectez votre ordinateur à Internet, puis faites un double clic sur l'icône. Votre écran doit devenir Gris, une fenêtre doit indiquer votre Identifiant et vous demander votre mot de passe. Saisissez votre mot de passe et cliquez sur OK, si tout va bien, l'écran de votre bureau sur le serveur doit apparaître.

3 Travailler avec le serveur.

Faites un double clic sur l'icône poste de travail. Les indications ci-dessous doivent vous permettre d'en identifier le contenu.



4 Imprimer avec le serveur

A partir du serveur vous pouvez imprimer directement au CFPPA en utilisant une des imprimantes, ou sélectionner votre imprimante (si elle est bien présente). Pour vérifier si votre imprimante est disponible à partir du serveur, faites Démarrer/Imprimantes et Télécopieurs. Si votre imprimante n'apparaît pas sélectionnée par défaut, vous ne pourrez pas imprimer. Envoyez alors un mail à l'administrateur du serveur en lui précisant le nom exact de votre imprimante ou passez au chapitre 5 pour importer le fichier sur votre ordinateur.

Attention si le document comporte beaucoup de pages ou des photos (que sont poids est important), le temps d'impression sur votre imprimante peut être très long.

5 Transférer des données (Copier/Coller) du serveur à votre ordinateur ou vis versa.

Pour faire des échanges de fichiers entre votre ordinateur et le serveur, vous devez absolument avoir coché *Lecteurs de disque* à l'étape 3 chapitre 2.3.

Faites un clic de droite/Copier sur le document (le fichier) que vous souhaitez copier, masquez le serveur à distance en cliquant sur le petit trait noir à droite de l'adresse du serveur (en haut au milieu de l'écran), puis faites un clic de droite/coller à l'endroit où vous souhaitez sur votre ordinateur.

Faites l'inverse pour importer des données sur le serveur.

Attention si le document comporte beaucoup de pages ou des photos (que sont poids est important), le temps de transfert du fichier peut être très long (la souris reste un long moment sous forme de sablier).

6 Recommandations

- Lorsque vous consultez un document comportant beaucoup de photos, il se peut que l'écran et la souris se figent. Si cela ce produit, évitez toute manipulation le temps que l'ordinateur vous rende la main.
- **Vous ne devez en aucun cas enregistrer des données sur le bureau du serveur.** Si c'est le cas, votre compte pourrait dysfonctionner et l'administrateur peut à tout moment les éliminer. **Tout doit être stocké dans l'espace disque portant votre nom.**

